



Comité Départemental d'Équitation

du Nord



PRATIQUES SPORTIVES ET COMPÉTITIVES PARASPORT ÉQUESTRE



SOMMAIRE



- 9h30 Accueil des participants
- 10h Actions mise en place par le CDE Nord
- 10h15 Être club Para accueillant CPSF
- 11h Développement du parasport dans le Nord
- Retour d'expérience (athlète, organisateurs, juges, référents)

- 13h30 Présentation du Sport adapté en compétition
- 14h30 Présentation du Para-dressage
Classification des cavaliers et la détection du handicap
- 15h30 Présentation du Para Attelage en compétition
- Question diverses

Actions mise en place par le CDE Nord

JOURNÉE EQUI-HANDI 2019

La journée départementale Equi-handi s'est déroulée le 23 Mai 2019 sur 3 sites : à la Ferme St Foy aux Moères, au Centre équestre Evetria à Saultain et au Centre Equestre de Timborne à Comines.

But de cette journée : Proposer aux groupes que vous recevez tout au long de l'année, une journée festive avec des ateliers, un goûter et une remise de diplômes et de médailles pour tous les participants.

Quelques ateliers :

- Ateliers à poney/cheval (style équifeel, équifun...)
- Atelier pansage et contact avec le poney
- Atelier créatif (gommettes...)
- Atelier attelage avec visite des lieux
- Atelier photo (mise en scène d'un lieu pour faire des photos avec leur poney préféré)



Actions mise en place par le CDE Nord

JOURNEES EQUI-HANDI 2021

En 2020, annulation pour cause de Covid.

En 2021, suite à la reprise des évènements, nous avons pu mettre en place cette journée départementale Equi-handi.

Elles se sont déroulées sur 3 sites et sur 3 dates différentes :

- 24 juin 2021 : Ecuries du Camajey à Saulzoir
- 09 juillet 2021 : Ecuries Woestelandt à Saint Sylvestre Cappel
- 12 juillet 2021 : Ecuries de la Demi Lieue à Trélon



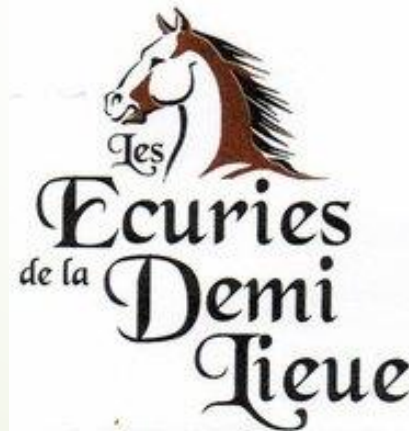
Actions mise en place par le CDE Nord

09 juillet 2021 : Ecuries Woestelandt à Saint Sylvestre Cappel



Actions mise en place par le CDE Nord

12 juillet 2021 : Ecuries de la Demi Lieue à Trélon



Actions mise en place par le CDE Nord

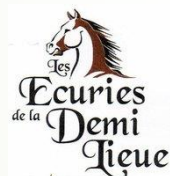
SEMAINES EQUI-HANDI 2022 Du 30 mai au 08 juillet 2022

En 2022, nous avons proposé à tous les centres équestres du Nord qui accueillent des groupes en situation de handicap d'organiser une journée festive pour les récompenser (animations, remise de récompenses...) en partenariat avec PADD.

Chaque centre équestre pouvait s'inscrire sur notre site internet en choisissant sa date comprise entre le 30/5 et 8/7.

5 clubs ont participé à ces semaines :

- Abbaye des Guillemins à Walincourt
- Ecuries de Camajey à Saulzoir
- Centre Equestre Evétria à Saultain
- Club Hippique du Bois d'Achelles à Bondues
- Ecuries de la Demi Lieue à Trélon



Chaque participant a reçu une médaille et un diplôme créé par la société Box Protec à Hazebrouck et chaque établissement de santé est reparti avec une plaque qui marque leur investissement à emmener leurs patients à une activité équestre.

Notre partenaire Padd a également gâté les participants.

SEMAINES EQUI-HANDI

PADD
Depuis 1974
LE RENDEZ-VOUS DES CAVALIERS

Entre le lundi 30 mai au vendredi 08 juillet 2022

Vous accueillez des groupes de personnes en situation de handicap ? Organisez une journée festive pour les récompenser ! (animations, remise de récompenses...) en partenariat avec PADD.

CHOISISSEZ VOTRE DATE !

Inscrivez-vous sur notre site internet !

©CDENord



Actions mise en place par le CDE Nord





Comité Paralympique & Sportif Français

SUIVEZ-NOUS



PARTENAIRES MONDIAUX



PARTENAIRES PREMIUM




PARTENAIRES OFFICIELS



Deux missions essentielles



- La constitution et la direction de l'équipe de France aux Jeux paralympiques 
- L'animation, la coordination et la représentation de l'ensemble des fédérations sportives membres du CPSF afin de développer la pratique sportive des personnes en situation de handicap Le déploiement territorial est mené en lien avec l'Etat

Présidente

Marie-Amélie LE FUR

Directeur
Général

Elie PATRIGEON

Directeur des Sports

Jean MINIER

Directrice
communication

Marion WATELLE

Chargé de
communication

Baptiste LORINQUER

Comptable

Marie-Christine RIVES

Chargée du suivi
socio-pro

Valentine DUQUESNE

Chargé
d'événementiel

Boris BOURGOGNE

Responsable du pôle
développement

Chloé TRAISNEL

Responsable du
pôle Paralympique

Olivier BUSNEL

Chargé de mission
ESMSxCLUBS

Thomas GRIMONPREZ

Chargé de mission

Habd-Eddine SEBIANE

Coordinateur des
RPT

Sylvain SABATIER

Chargé de mission

Virginie DENVILLE

Chargé de mission
FPA

Tristan PALMIER

Référent
Île-de-France

Thomas URBAN

Référent
Normandie

Florian FOULQUIER

Référent Bourgogne
Franche Comté

Elise BOURAGHDA

Référent
Sud-PACA

Jo ffrey CHIRON

Référent Auvergne
Rhône-Alpes

Benoit CHANAL

Référent adjoint
Auvergne Rhône-Alpes

Juliette Givernaud-Girau

Référent
Bretagne

Antoine LAUDRIN

Référente
Occitanie

Apolline VEDRENE

Référent Centre-Val
de Loire

Emmanuelle OLIER

Référent
Grand Est

Paul CAILLET

Référent
Hauts-de-France

Jérémy HOUBEAUT

Référent
Pays de la Loire

Anthony GUIDOUX

Référent Nouvelle
Aquitaine

Stéphanie RENAUD

Parasports : de plus en plus d'acteurs



La multiplication des acteurs rend indispensable la coordination des membres

Comité paralympique et sportif français

Coordonner
Orienter
Représenter
Conduit l'équipe de France paralympique



Fédérations fondatrices

Fédérations paralympiques

Fédérations sportives

FFH

Ex : Cécifoot, Boccia, Natation, Athlétisme

FFSA

Ex : Tennis de table, Natation, Athlétisme

15 fédé. olympiques délégataires

Ex : Equitation, Canoë-kayak, volley, badminton, tennis, voile, Tir, judo...

Fédé. multisports ou affinitaires

Ex : UNSS, USEP...

43 fédérations membres du CPSF

Rôle classique des fédérations sportives

Handicaps moteurs et sensoriels

Handicaps mentaux et psychiques

Handicaps physiques et sensoriels en HN, tous publics en dév

Pratiques à destinations de tous publics

Trois grands principes d'actions



Pluralité

Agilité



Proximité

Marie-Amélie LE FUR
Présidente du CPSF



Pluralités sur les handicaps & les pratiques



Handicaps moteurs

Paraplégie, tétraplégie, maladies dégénératives, hémiplégie...

Handicaps psychiques/ cognitifs

Troubles et pathologies qui affectent la personnalité

Handicaps sensoriels

Mal-voyant, non-voyant, surdité partielle ou totale

Handicaps mentaux

Déficiences intellectuelles

Toutes les pratiques sportives

- En compétition comme en loisirs
- Entre pairs comme en mixité
- En club, hors club
- Inscrites au programme des Jeux/hors programme des Jeux

Agilité : être en mesure de répondre aux enjeux



- Un constat : constante évolution de la place du handicap dans la société
- Une ambition : anticiper et s'adapter à des réalités sociales mouvantes pour construire un modèle d'offre qui correspond à la demande
- Pour renouveler son offre en permanence, approfondir les liens avec l'ensemble du monde du handicap et créer des passerelles entre chacun des acteurs
 - Le développement passe par une transversalité des dispositifs
 - Nombreux acteurs doivent être mobilisés pour déployer une chaîne d'accès à la pratique pérenne



Proximité : être au contact des réalités

- Une évidence : les modèles nationaux doivent s'adapter aux réalités territoriales
 - Forces et faiblesses ne sont pas les mêmes partout
 - Collectivités parfois très impliquées
 - Liens au sein du mouvement sportif...
- Enjeu : répondre à ces réalités à travers :
 - Accès à l'information plus importante
 - Accessibilité des infrastructures
 - Transports adaptés
 - Accompagnements sur les dispositifs



Le CPSF en région Hauts-de-France & son offre de services

PARTENAIRES MONDIAUX



PARTENAIRES PREMIUM



PARTENAIRES OFFICIELS



Evènements, manifestations

Répondre aux attentes des pratiquants ou futurs pratiquants en construisant une offre adaptée, diversifiée et pérenne



Allons plus loin, partageons le sport ensemble !



LA RELEVÉ SAISON 2

CARTOGRAPHIE DES SITES D'ÉVALUATION 2020-2021



« FORMATION CLUBS INCLUSIFS »

Modules de sensibilisation à l'accueil en club



Le contexte :

Le CPSF, la FFH et la FFSA se sont réunis pour proposer un projet de sensibilisation, de formation et d'accompagnement des clubs omnisports **parisiens (expérimentation)** ;
Création de modules de sensibilisation initiaux, « tous sports, tous handicaps ».

Les objectifs :

- Accélérer la **structuration d'une offre** de pratique et un maillage des clubs plus large sur le territoire ;
- Sensibiliser pour que les clubs **deviennent des clubs para-accueillants** de façon pérenne ;
- **Lever les freins** liés aux préjugés de l'accueil et de l'encadrement d'un public en situation de handicap ;
- Rassurer les dirigeants et éducateurs sur leur **capacité d'accueil et d'encadrement.**

Avec l'Association Nationale des Elus en charge des Sports (ANDES)

Guide parasportif à destination des élus aux sports des collectivités locales.

Cible : le bloc communal.

Les objectifs :

Autour des parasports :

- Apporter des clés de compréhension de l'écosystème parasport ;
- Accompagner et structurer les politiques sportives du bloc communal ;
- Valoriser les bonnes pratiques des territoires, ...



ESMS X CLUB



Le concept :

Proposer un accompagnement à la mise en lien entre un club sportif et un établissement social ou médico-social.

Les grandes ambitions :

Accroître et pérenniser le nombre de personnes relevant d'un ESMS pratiquant une activité sportive

Multiplier les passerelles entre le milieu médico-social et les structures sportives fédérées

Mieux intégrer le sport dans le projet d'accompagnement personnalisé





Un outil de recherche de financement à votre disposition.

Trouver un financement pour votre projet parasportif

Vous avez un projet ? Trouvez dès à présent des possibilités de financement pour vous aider et vous accompagner dans votre démarche.

[Découvrir les aides](#) 🔍

Le Comité Paralympique et Sportif Français a développé cet outil numérique afin de permettre aux porteurs de projets parasportifs d'identifier des opportunités de financement sur leur territoire. En fonction de votre territoire d'appartenance, il vous permet d'identifier des solutions de financement auxquelles vous pouvez prétendre.

À quelles structures s'adressent cet outil ?



Cet outil s'adresse aux porteurs de projets parasportifs (du champ associatif fédéré), qu'ils soient un club, un comité départemental, un comité régional ou encore une collectivité territoriale.

Comment effectuer une demande d'aide ?

Cet outil ne permet pas d'effectuer directement une demande d'aide. Cependant, il répertorie les structures proposant une aide financière aux porteurs de projets et donne tous les contacts utiles aux porteurs de projet pour qu'ils puissent s'orienter vers ces dernières.

Quels interlocuteurs peuvent m'accompagner dans mes demandes d'aides ?



Plusieurs interlocuteurs peuvent vous accompagner dans vos demandes. Les référents paralympiques du CPSF sont une première porte d'entrée, tout comme les référents territoriaux de votre fédération d'appartenance. Les services de l'Etat sur le territoire (DRAJES, SDJES) sont également des acteurs mobilisables. N'hésitez pas aussi à solliciter les structures proposant les aides.



Mobilisation – Réseaux



Assurer une animation territorial & une dimension institutionnelle :

- Conseil sur la lecture de l'environnement pour positionner au mieux les enjeux des parasports
- Interlocuteur de tous, au nom de tous (CRS pour le PST)
- Etat des lieux de la pratique (menée en lien avec l'état)
- Actions de promotion, actions interdisciplinaires
- Mobiliser les acteurs sur la question sport handicap

S'investir dans les projets sportifs territoriaux :

- Assurer la cohérence des dispositifs sports handicap
- Orienter les financements vers le volet handicap
- Porter les réalités locales
- Proposer des projets qui correspondent au territoire
- Renforcer les projets existants & les valoriser

→ Pluralité – Agilité - Proximité



Me contacter

Jérémy HOUBEAUT



j.houbeaut@france-paralympique.fr



07 61 32 68 90



NORD



FÉDÉRATION FRANÇAISE D'ÉQUITATION
COMITÉ DÉPARTEMENTAL D'ÉQUITATION

Présentation

Catherine DUEZ

- BEES 1 Equitation (monitrice Equi-Handi)
- Expert fédéral Equi-Handi Mental, Moteur et Sensoriel
- BFE Social
- Gérante d'un centre équestre Equi-Handi
- Cavalière en para-dressage



0618405605



duzcatherine@wanadoo.fr

Ce dont je ne vous parlerai pas aujourd'hui

HIPPOTHERAPIE

ZOOTHERAPIE

MEDIATION EQUINE

EQUI-YOGA

EQUI-REEDUCATION

EQUITHERAPIE

SOINS, THERAPIE, REEDUCATION

KINEQUI

EQUITATION PLEINE CONSCIENCE

EQUI-COACHING

HIPPOTHERAPIE

EQUI-MOTRICITE

EQUI-SOPHROLOGUIE

ART THERAPEUTE SUR LE CHEVAL

Ce dont je vais vous parler

La pratique d'un sport : L'ÉQUITATION à visée SPORTIVE et:/ou COMPETITIVE, pour les personnes en situation de HANDICAP,



Para-équitation , CDE du NORD –Projet Global–

FACILITER L'ENSEIGNEMENT ET LA PRATIQUE DE L'ÉQUITATION POUR LES PARASPORTIFS

- Formation initiale et continue des acteurs du parasport Equitation (enseignant d'équitation, juges, officiels , bénévoles, ...)
- Visite Conseil/Expertise des clubs, aide à la labellisation et au référencement des CE.
 - Créer et distribuer de la signalétique spécifique pour les CE accueillants des PSH.
 - Aide à la recherche de financements, montages des dossiers, accompagnement administratif.
 - Banque de matériel , pour prêt de matériel adapté d'essai, création d'outils pédagogiques spécifiques.
 - Banque d'informations sur les handicaps et les pathologies : livres, vidéos, conférences...
 - Promotion de l'équitation parasportive, Renforcer le sport Santé et les activités pour les aidants.
 - Médiatisation et promotion des actions en direction des PSH.
 - Création de partenariats (club service, autres disciplines, musée, ...)
 - Créer une Coordination entre professionnels d'équitation et les rééducateurs. (ergothérapeute, kiné, psychomot...), les prof APA, ...)

Ordre non encore définis, liste non exhaustive, ON ATTEND VOS PROPOSITIONS...

Les bases

- **Des règlements**
- **Des épreuves spécifiques**
- **Une aide aux organisateurs par le CDE : soutien logistique, coupe, plaques flots et lots**
- **Des modèles à qui s'identifier**



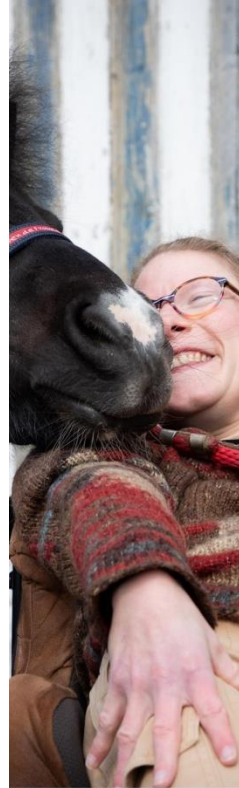
Des formations fédérales ainsi que des labellisations pour les clubs



- Module Mental
- Module Moteur et Sensoriel
- Social



Un ANNUAIRE ÉQUITATION ET DIFFÉRENCES :



ÉQUITATION ET DIFFÉRENCES

ANNUAIRE 2020 - 2021

HAUTS DE FRANCE



HAUTS-DE-FRANCE



FÉDÉRATION FRANÇAISE D'ÉQUITATION
COMITÉ RÉGIONAL D'ÉQUITATION

Des compétitions parasports

DRESSAGE



→ **LUB**

→ **ATEUR**



ATTELAGE



→ **LUB**

→ **EI**

SPORT ADAPTE



- **DRESSAGE**
- **CSO**
- **CROSS**
- **EQUIFUN**
- **PONYGAMES**
- **ATTELAGE**



Que peut on développer rapidement ?

L'ÉQUITATION SPORTIVE ET COMPÉTITIVE Pour les personnes en situation de HANDICAP



Développer la pratique sportive et compétitive Attelage et Dressage

- Etape 1: Nommer un coordinateur
- Etape 2: Former un groupe de Travail
- Etape 3 : Sélectionner des intervenants
- Etape 4: Informer / Motiver/Former
Moniteurs, juges, examinateurs, bénévoles, parasportifs
- Etape 5: Créer un circuit attractif avec les valides
- Etape 6: Créer un championnat départemental/ exemple
- Etape 7: Informer les publics ciblés/ créer un réseau
- Etape 8: Détecter, classifier
- Etape 9 : Sélectionner/ développer/ accompagner
- Etape 10: Pérenniser/Améliorer
- Etape 11: Valoriser/ Dupliquer

Les disciplines en développement

- EQUIFUN



Julie Barbet
Catherine Martin
Aurélie Berger
Didier Delsart

- VOLTIGE



Laury Witasse
Adèle Lasson

- EQUIFEEL



Justine Adamczyk

Etat des lieux des principaux freins à la pratique parasportive en équitation



Les freins

La connaissance de l'activité

La méconnaissance des possibles

La distance

Le transport

Aidants disponibles

Formation des enseignants

Les limites physiques

Les limites intellectuelles

Le coût

Equipement existant

Que peut-on faire à notre niveau pour lever ses freins

Les freins

La connaissance de l'activité

La méconnaissance des possibles

La distance

Le transport

Aidants disponibles

Formation des enseignants

Les limites physiques

Les limites intellectuelles

Le coût

Equipement existant

**Formation des acteurs du para-
équitation**
Créer règlement des disciplines para-émergentes

**Informé para-athlète
équitant**
**Sensibiliser et accompagner de nouveaux
organisateur**

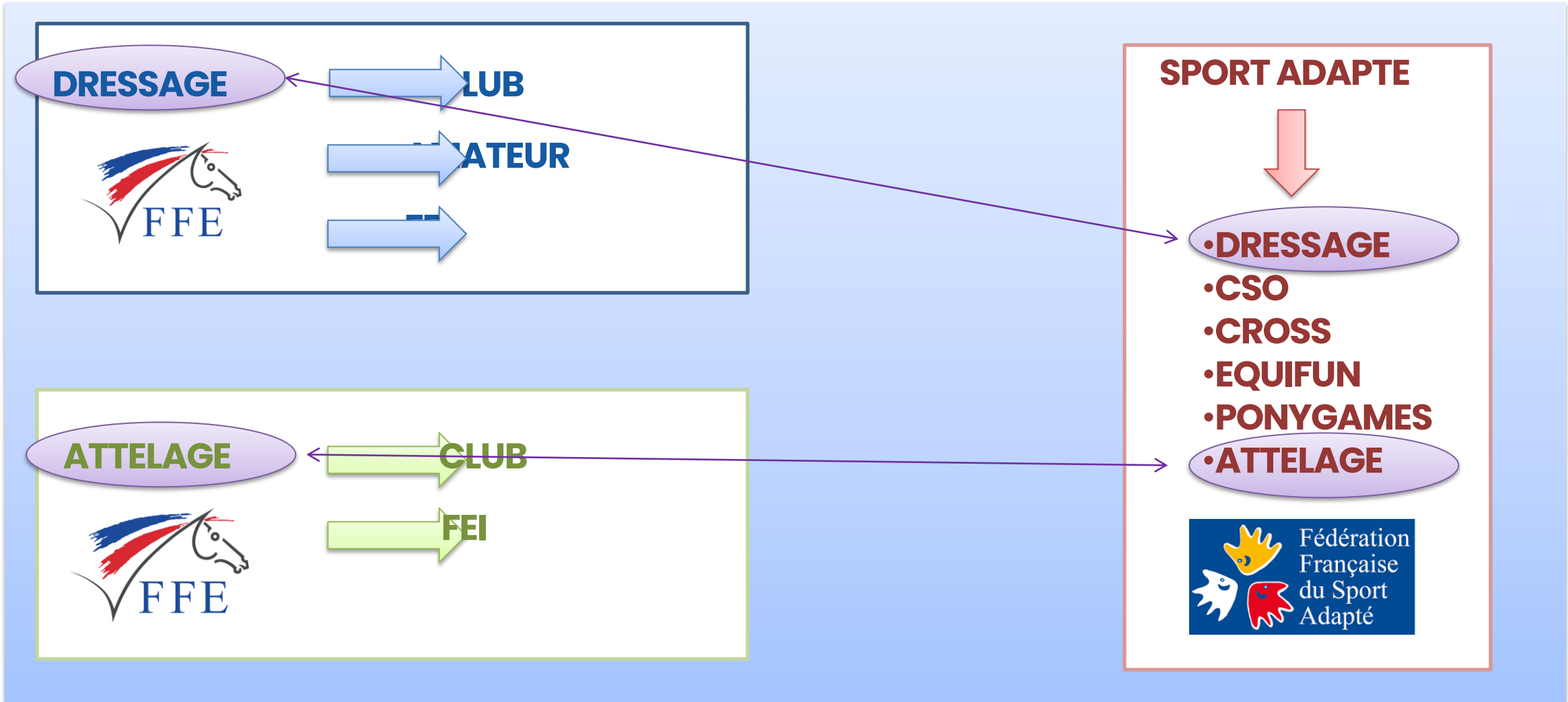
Organiser des journée d'information

Organiser des Classifications

**Aide à la pratique (financière,
organisationnelle...)**

Créer et accompagner des partenariats

Quelles disciplines sont déjà structurées pour le para ?



Que nous manque-t-il pour développer le para-équitation dans le département ?

✓ Des para-équitants



✓ Des moniteurs

✓ Des organisateurs motivés

✓ Des modèles

✓ Des juges

Former Fédérer Informer

Formation des enseignants en para-dressage

Nous sommes partis du postulat que les moniteurs/coachs possèdent déjà des notions et des bases en dressage.

Journée 1: Moniteurs

- Mise à cheval
- Présentation para-dressage
- Classification
- Réglementation
- Adaptation autorisée
- Reprises
- Critères de jugement

Journée 2 : Moniteurs et les athlètes

- Pré-classification des para-cavaliers
- Choix des reprises
- Evaluation des Equidés
- Evaluation du matériel adapté
- Evaluation des cavaliers

Journée 3 : Moniteurs et les athlètes

- Travail sur les reprises en présence des juges de para-dressage en formation
- Prépa physique
- Prépa mentale
- Planification de la saison

Puis des regroupements réguliers

Formation des moniteurs en attelage

Nous sommes partis du postulat que les moniteurs /coachs n'ont pas forcément de formation en attelage. Afin de toucher le maximum de personnes :

Nous partons donc sur 5/ 10 journées de formation pour les moniteurs/coachs qui comprendra une formation : pratique, théorique et réglementaire.
Puis sur le mêmes principes que pour le dressage les meneurs parasport seront intégrés au dispositif



GILLES SIAUVE



CLEMENT DESCHAMP



Formation des officiels de compétition

Pour la formation des officiels de compétition nous partons du postulat que les personnes qui s'impliqueront seront déjà officiels dans une des disciplines développées.

Formation fédérale spécifique au para-équitation par des juges déjà en fonction.
2 journées : 1 théorique, 1 pratique.
Pour ceux qui le désirent « stage » en épreuves FEI

Forum des acteurs du parasport équitation

NORD



FÉDÉRATION FRANÇAISE D'ÉQUITATION
COMITÉ DÉPARTEMENTAL D'ÉQUITATION

Informer



Faire connaître les disciplines auprès des PSH et structures

Chargé de développement du Parasport Equitation

NORD



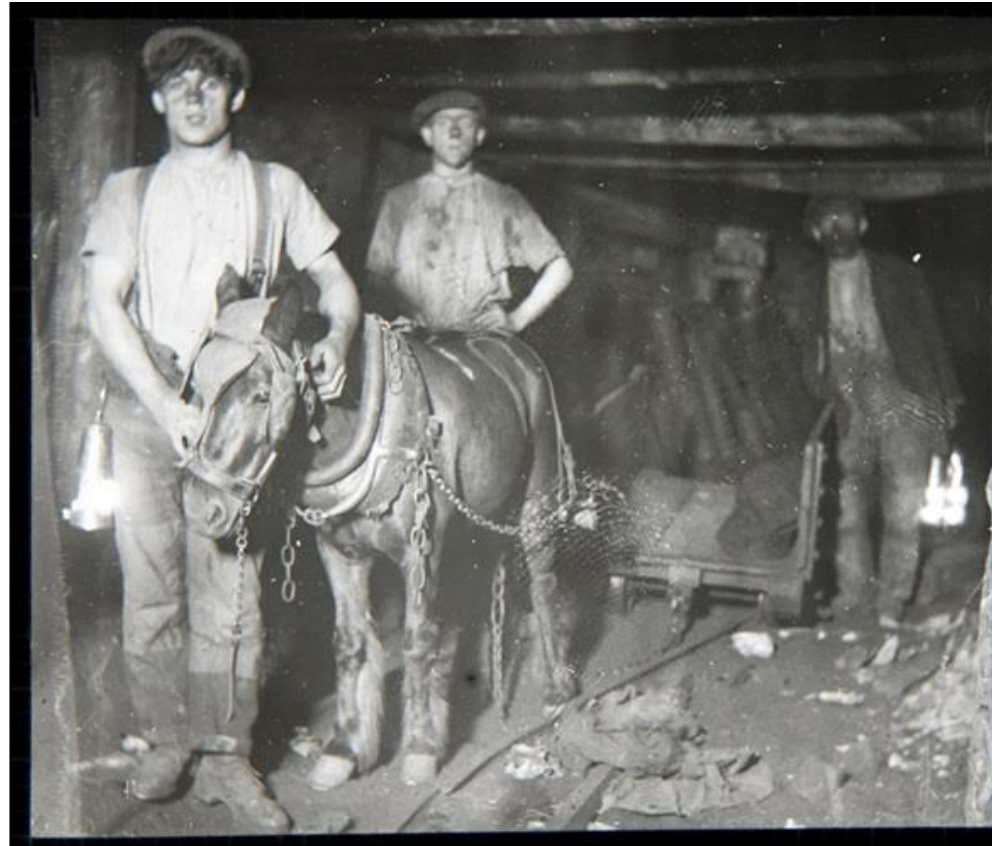
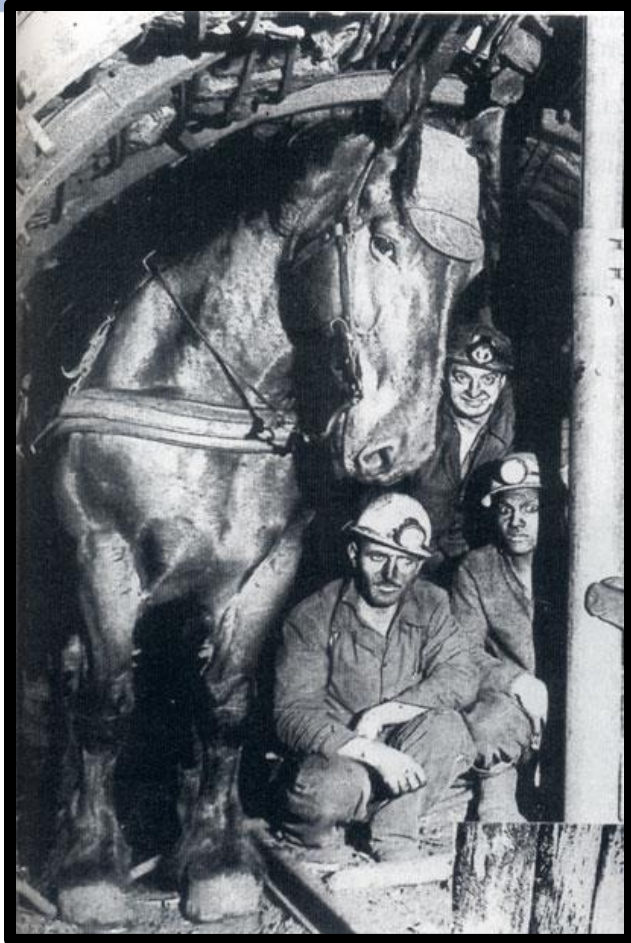
FÉDÉRATION FRANÇAISE D'ÉQUITATION
COMITÉ DÉPARTEMENTAL D'ÉQUITATION



ROYO
14 AVRIL 2006
PUR - SANG

Rien de tout cela
Ne doit être fait
au dépend
de nos chevaux

Nos chevaux au travers des siècles nous ont prouvés, si non leur courage, en tout cas leur bravoure...et ont souvent partagé le dur labeur des hommes.



NORD



FÉDÉRATION FRANÇAISE D'ÉQUITATION
COMITÉ DÉPARTEMENTAL D'ÉQUITATION



Et ils le font encore...

NORD



FÉDÉRATION FRANÇAISE D'ÉQUITATION
COMITÉ DÉPARTEMENTAL D'ÉQUITATION



Tout aussi extraordinaires que soient nos équidés ,ils ne naissent pas
CHEVAUX DE PARASPORT,
Nous devons les sélectionner, les éduquer, les travailler et les respecter pour cela.



Nos chevaux de parasport doivent être choisis selon des critères physiques et comportementaux exigeants.

Ils doivent avoir:

- une bonne constitution,
- être en bonne santé,
- ne pas présenter de problèmes physiques ou psychiques,
- avoir la faculté et l'envie de coopérer avec l'homme...



crédit photo: yvonbrenienek@free.fr

Il doivent être entraînés à tolérer
les spécificités des séances parasportives :

comme les mouvements
incontrôlés de certains cavaliers,
la direction à une main,
les déséquilibres
l'utilisation d'accessoires
certaines techniques de mise en
selle).





Nous devons développer une confiance réciproque avec nos chevaux , car ils seront amenés à être les yeux ou les jambes, de nos para-cavaliers.

Nous devons être conscients que dans ce cadre, ils sont sujets à de nombreuses pressions physiques et mentales, et il faut agir avec eux en conséquence.

Et Il est de notre devoir de mériter quotidiennement cette confiance



Les périodes de travail de nos chevaux avec les personnes en situation de handicap sont alternées avec du repos et des entraînements effectués par des cavaliers valides confirmés.



Du travail en extérieur et un régime nutritif équilibré sont également la clé d'une heureuse carrière à nos côtés.



Cheval de parasport mais cheval de sport avant tout!

Ces chevaux doivent être régulièrement suivis , par des vétérinaires, des ostéopathes, des dentistes équins..



NORD



FÉDÉRATION FRANÇAISE D'ÉQUITATION
COMITÉ DÉPARTEMENTAL D'ÉQUITATION



Seuls des êtres qui vont bien
peuvent
nous accompagner sereinement
dans cette aventure.



Moniteurs, coachs, entraîneurs, juges, équitants parasportifs, grooms ...
Le bien être des équidés est de votre responsabilité.
Si gros soit-il, le cheval est un animal vulnérable et vous êtes son seul rempart et sa seule protection.



Nos limites sont d'abord celles des chevaux

Car si on y regarde bien,
c'est eux seuls
qui font toute la différence !



Ce sont nos chevaux qui portent, transportent, supportent
Ce sont eux qui déclenchent le sourire qu'on n'attendait plus.



Eux qui trouvent en chacun des ressources insoupçonnables et insoupçonnées....

Je pourrais maintenant vous énumérer avec précisions les actions immuables des activités parasportives en équitation. mais ca ne servirait à rien car au final ça ne se déroule jamais vraiment comme prévu.



En plus des impondérables inhérents à l'univers équestre: le cheval qui boite la veille de la compétition, ou qui refuse de monter dans le van, le tracteur en panne au milieu de la carrière il y a, la selle qui ne correspond pas, la maladie qui progresse, l'escarre qui apparaît, le règlement qui ne prévoit pas notre nouvelle adaptation, le chemin pour se rendre au terrain qui n'est pas franchissable par le fauteuil roulant...



Par contre ce que je peux vous dire, c'est que vous devrez faire:



- Vous adapter et être adaptable
- réévaluer vos jugements de valeur,
- réinventer une équitation pour n'oublier personne
- Oublier quelque peu le classicisme
- trouver un bon bourrelier,
- Vous remettre en question
- Réfléchir en groupe, un peu copier les autres
- Partager vos expériences
- Rester à l'écoute
- Penser différemment
- Prendre du temps ou parfois.. ne pas le perdre
- Rester perpétuellement attentif à vos athlètes et à vos chevaux
- bannir les préjugés

et accepter l'inévitable

Bien plus qu'ailleurs vous serez confronté
aux rideaux qui se ferment plus tôt que prévu.





Parce que c'est ça aussi le parasport,

vous accompagnerez des équitants souvent bien plus motivés mais aussi fragiles et vulnérables.

Dans le monde actuel où notre corps est notre support social, la vulnérabilité est loin de n'être que physique.

Imaginez un instant l'impact d'un jugement hâtif sur quelqu'un qui n'a plus qu'un seul membre valide et dont la seule activité est l'équitation.

Imaginez l'effet d'une remarque dégradante faite à un jeune homme sur son incapacité à retenir 12 obstacles alors qu'il sait à peine compter .

On ne devient pas acteur du parasport sans avoir bien réfléchi aux conséquences de nos propos et de nos attitudes.

Un cavalier qui vient au parasport n'a pas besoin non plus de pitié humiliante, ni de survalorisation.

Il vient pratiquer un sport avec des règles et des exigences ADAPTEES à son handicap.

Il a besoin de professionnalisme, de justesse et de **Bienveillance.**

Vous devez prendre conscience de ce qu'il faut d'abnégation, de courage et de détermination rien que pour se présenter devant vous.
Et amont il y a toujours un long parcours semé d'embûches, ou chaque progression passe forcément par le combat.



Puis une fois arrivé, il faut encore le courage d'affronter le regard des « autres » et subir parfois le jugement, l'incompréhension, le déni ou le rejet.
Sans oublier les questions blessantes.

A nous d'aider tous ces héros du quotidien à s'affranchir pour quelques instants de la pesanteur, de la douleur, des douleurs et des regards.



C'est pour cela que j'ai choisi d'essayer,... nous avons choisi d'essayer, ...
Ensemble,... car seul on ne peut pas faire grand-chose.
D'essayer, car essayer c'est déjà faire quelque chose !
Ce n'est pas parce qu'on n'y peut rien que l'on n'est pas utile.

Néanmoins notre générosité ne tient pas toujours lieu de solution,
Je vais donc me répéter mais

l'accueil d'équitants parasportifs, doit se faire avec des professionnels, avec une cavalerie adaptée, éduquée et en bonne santé, dans des espaces aménagés et adaptés, en présence de personnes percevant bien les risques et les enjeux d'une telle activité.

En connaissant et respectant bien les limites de chacun.

Avec suffisamment d'aplomb et de bon sens pour être capable de dire « ce n'est pas réalisable », ou « je n'en suis pas capable », tout en suggérant une solution alternative.



Dans ces conditions et seulement dans ces conditions
Vous pourrez partager ENSEMBLE un jolie aventure,
pour de vrai, dans la vraie vie



Je vous promets des casse-têtes à gogo mais des aventures vitaminées.

N'est ce pas la contrainte qui crée la créativité ?

Alors soyons créatifs pour qu'un plus grand nombre de parasportifs puisse:



La richesse des relations que l'on crée que l'on observe,



NORD



FÉDÉRATION FRANÇAISE D'ÉQUITATION
COMITÉ DÉPARTEMENTAL D'ÉQUITATION

S'épanouir



Partager

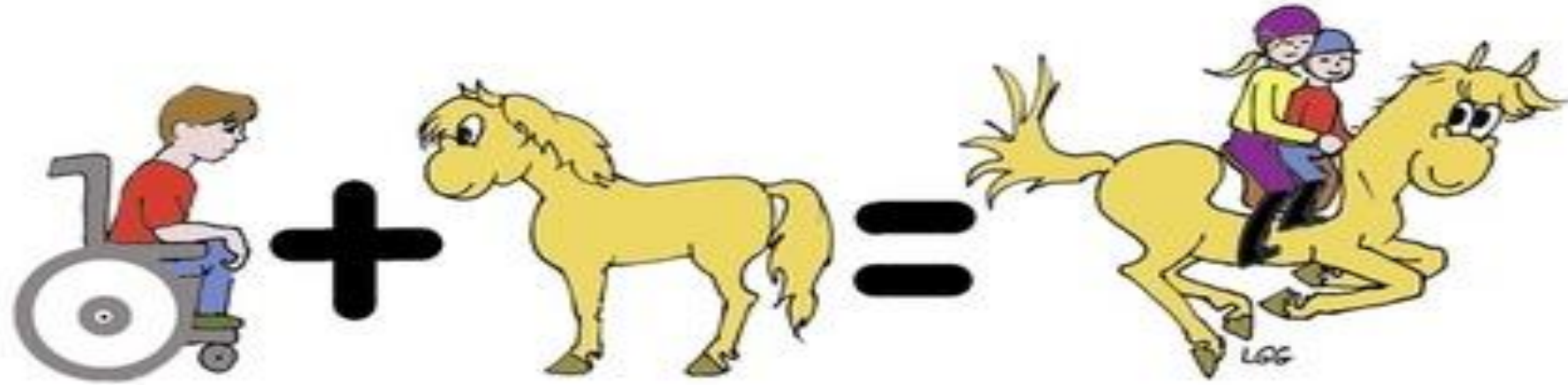


Se dépasser



Au travers de nos chevaux

Pour conclure



En matière d' équitation une de mes seules certitudes

C'est que l'on trouve encore de l'or sous les sabots des chevaux .



Retour d'expérience



ser La découverte du handicap



Cas personnel :

- cavalier depuis mes 4 ans
- niveau amateur CSO
- ma conjointe gère un centre équestre



Janvier 2021 – accident – chute d'un ballot de paille

Rupture de la vertèbre T12 – compression de la moelle épinière
Paraplégie complète

De janvier à mars 2021 – hospitalisation complète au Centre hospitalier de Saint Amand – période COVID

Séances de rééducation

- kinésithérapeute : recherche de l'équilibre
- Ergothérapie : recherches sur les dispositifs d'adaptation pour la vie courante
- Activités physiques adaptées : renforcement du haut du corps
- Séances de psychologie



NORD



FÉDÉRATION FRANÇAISE D'ÉQUITATION
COMITÉ DÉPARTEMENTAL D'ÉQUITATION

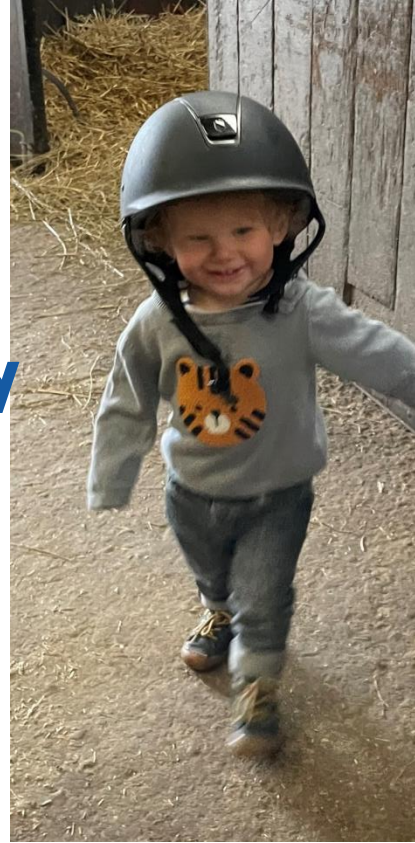
Retour à la maison – hôpital de jour

De mars 2021 à novembre 2021

*hospitalisation de jour au Centre hospitalier de Saint Amand
période COVID*



- Séances de rééducation – étirements – verticalisation
- Ergothérapie – recherches sur les dispositifs d'adaptation pour la vie courante
- Activités physiques adaptées – renforcement du haut du corps
- Mai 2021 – naissance de mon fils



Mai 2022 - ça démange

Lors d'un concours, j'aborde Catherine DUEZ que je connaissais de vue

- Elle m'explique comment cela se déroule, quels sont les équipements adaptés
- Elle m'indique que je serai sans doute perdu et qu'il ne faut pas s'attendre à son niveau d'équitation



Juin 2022 – je saute le pas

Première séance :

- présentation du matériel (equi-lève – selles adaptées)
- Présentation de l'équipe
- Essai de selle en statique
- 10 minutes en selle dans la cour, au pas (tenu de chaque coté)



ser Juin – 2022 : quelques séances plus tard







Septembre 2022 - compétition

Participation à l'épreuve de para-attelage du Quesnoy

3 handicaps

IMC
Paraplégie
Sclérose

Un même plaisir



Les bénéfices

Moral – bien être
Physique (verticalisation)
Social – dépassement de soi



Constat



200 centres labélisés équi-handi sur 9500 structures en France dont 10 clubs sur le département du nord.

- **Manque de professionnels formés** à l'accueil et à la prise en charge de personnes en situation de handicap.
- **Manque de matériel adapté** à la pratique de l'équitation (loisir, dressage, attelage, voltige...) pour les personnes en situation de handicap.
- **Cout élevé de séances** pour les personnes en situation de handicap (nécessitant un encadrement et un temps de prise en charge plus important).
- **Manque de visibilité et de communication** des structures en capacité d'accueil des personnes en situation de handicap

Projet : association en création – décembre 2022

L'association aura pour but de récolter des fonds (adhésion, subventions, mécénat) afin de promouvoir la pratique.

Le budget sera à répartir :

- Pour les professionnels du monde de l'équitation :
 - Financement total ou partiel de journées de formation pour les moniteurs intéressés
 - Financement et mise à disposition de matériel adapté
 - Financement d'actions de communication et de découverte
- Pour les membres en situation de handicap
 - Financement total ou partiel de séances et stages pour personnes en situation de handicap dans les structures adaptées (un certain nombre de séances d'attelage / de monte et d'autres disciplines équestres).
 - Mise en place de journées de découverte

Retour d'expérience Organisation d'une compétition de para-attelage



Retour d'expérience Jugement d'une épreuve de para-dressage de para-attelage

